

Letecká doprava osobní i nákladní je v Praze provozována zejména na Letišti Praha situovaném na severozápadním okraji města. Ostatní tři pražská letiště slouží většinou jiným, speciálním účelům. Letiště Praha má k dispozici tři vzletové a přistávací dráhy, z nichž jedna je dlouhodobě uzavřená. Celková roční kapacita dráhového systému je přes 200 tis. pohybů letadel/rok. Maximální hodinová kapacita činila v roce 2007 42 pohybů (startů a přistání) letadel/h. Terminály Sever 1 a Sever 2 umožňují dohromady odbavit za jednu hodinu celkem 8 100 cestujících, z toho na odletu 3 900 a na příletu 4 200 cestujících. Pro odbavení nákladů jsou k dispozici dva terminály, každý s kapacitou 100 tis. t/rok.

Na pravidelných linkách operovalo v roce 2007 na Letišti Praha 56 dopravců s více než 120 destinacemi. Nejvyšší objemy cestujících byly odbaveny na destinacích směřujících do Londýna (967 tis.) a dále (v sestupném pořadí) do Paříže, Frankfurtu n/M., Amsterdamu a Moskvy (339 tis.). Většina letů (90 %) směřovala do Evropy, nárůst však oproti roku 2006 zaznamenaly i lety do Afriky, Severní Ameriky a na Dálný Východ.

Pozice Letiště Praha v mezinárodním srovnání je patrná z následující tabulky.

Počty cestujících odbavených na vybraných letištích (mil. cestujících / rok)

Letiště	1995	2000	2006	06/95 (%)
Chicago O'Hare	67,3	72,1	77,0	114,4
London Heathrow	54,1	64,3	67,5	124,8
Paris Ch. de Taille	28,0	47,8	56,8	202,9
Frankfurt Rhein-Main	37,4	49,0	52,8	141,2
Amsterdam Schiphol	24,9	39,3	46,1	185,1
Madrid Barajas	19,6	32,6	45,5	232,1
Roma Fiumicino	20,7	25,9	30,2	145,9
Kopenhagen Kastrup	12,7	18,2	20,9	164,6
Stockholm Arlanda	14,3	18,3	17,5	122,4
Vienna Schwechat	8,4	11,8	16,8	200,0
Bruxelles National	12,5	21,5	16,7	133,6
Praha Ruzyně	3,2	5,8	11,6	362,5
Budapešť Ferihegy	2,9	4,7	8,3	286,0
Warsawa Okecie	2,7	4,3	8,1	300,0
Bratislava M. R. Štefánika	0,2	0,3	1,9	950,0

Zdroj: Ročenky dopravy MDS ČR (ICAO), The Chicago Department of Aviation, ACI

Celkový objem cestujících, odbavených v roce 2007 na čtyřech hlavních letištích s mezinárodním statutem (Praha, Brno, Ostrava, Karlovy Vary) činil 13,2 mil. cestujících, tj. o 7,6 % více než v roce 2006. Objem letecky přepravených nákladů (zboží a pošty) však vzrostl oproti roku 2006 pouze o 1 % na 60,7 tis. t.



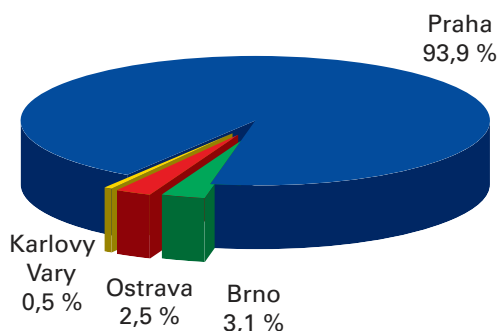
Celkový pohled na Terminál Sever 1



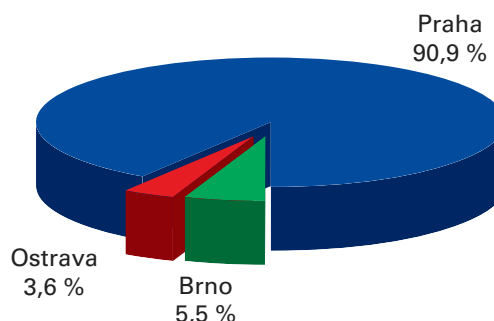
Terminál Sever 2 – příjezd k prvnímu patru

Podíl Letiště Praha na celkových výkonech čtyř výše uvedených tuzemských letišť v posledních letech mírně klesá. V osobní přepravě činil 93,9 %, tj. o 0,2 % méně než v roce 2006, v dopravě nákladní 90,9 %, což je oproti roku 2006 pokles o 0,5 %.

Podíl letišť na výkonech v osobní přepravě
% z celkového objemu odbavených cestujících



Podíl letišť na výkonech v nákladní přepravě
% z celkového objemu přepraveného zboží a pošty



V roce 2007 bylo na Letišti Praha odbaveno celkem 12 436,3 tis. cestujících, což představuje oproti roku 2006 meziroční nárůst o necelých 0,9 mil. cestujících (7,4 %). Většina cestujících byla odbavena na severních Terminálech 1 a 2, jižním Terminálem 3 prošlo pouze 1 % cestujících. Z celkového objemu 12,4 mil. bylo 85,2 % cestujících přepraveno na linkách pravidelných, zbývajících 14,8 % na linkách nepravidelných. Vzrostl podíl nízkonákladové přepravy, který v roce 2007 dosáhl hodnoty 22,4 %. Nejvíce cestujících bylo odbaveno v srpnu (1 338,4 tis. osob), nejméně v lednu (710,0 tis. osob). Ve srovnání s rokem 2006 bylo měsíční maximum dosažené v roce 2007 o 3,8 % vyšší.



Cargo letadlo China Airlines na letišti v Ruzyni



Letadlo italské společnosti přistává v Ruzyni

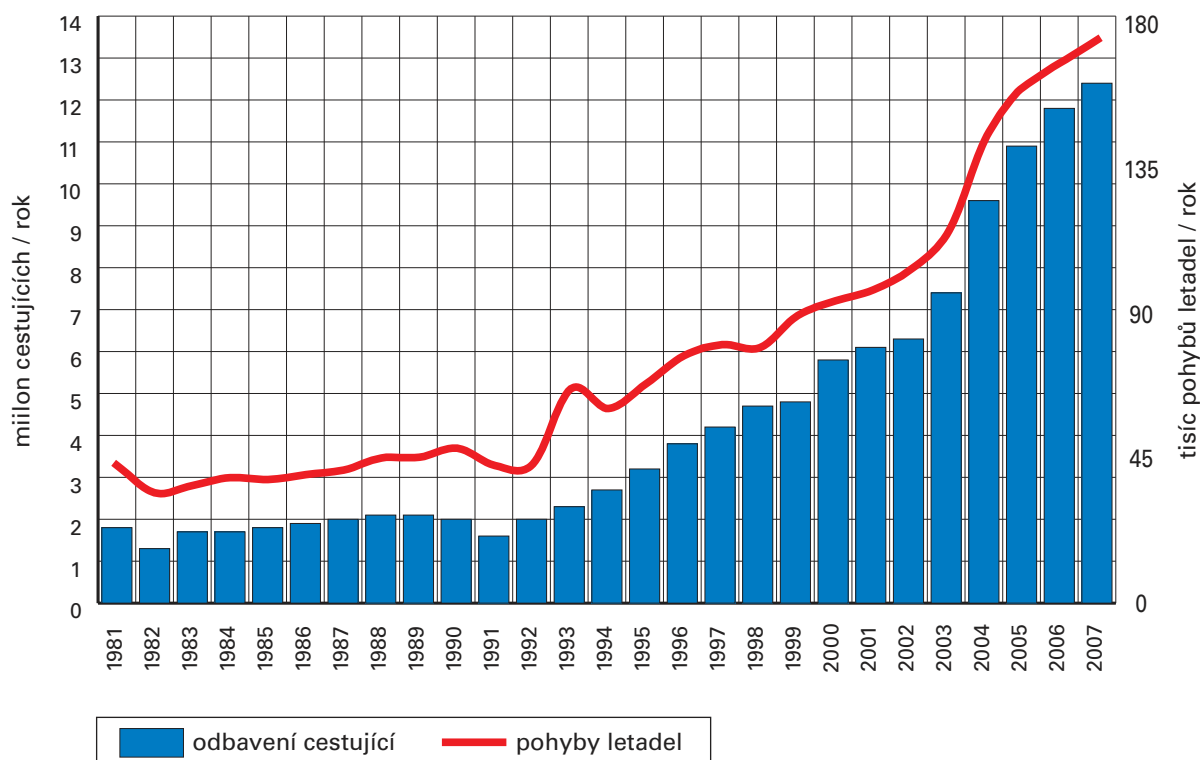
V nákladní přepravě bylo v roce 2007 letecky odbaveno 48 867,8 t zboží a 6 311,8 t pošty. Celková přeprava letecky odbaveného nákladu tak dosáhla hodnoty 55 179,6 t a byla oproti roku 2006 vyšší o pouhých 0,4 %. Nejvíce nákladu bylo přepraveno v listopadu (5 333,8 t), nejméně v lednu (3 922,4 t). Měsíční maximum bylo v roce 2007 o 0,4 % nižší než v roce 2006.

Počet pohybů letadel v roce 2007 činil 174 662 pohybů/rok, což je o 8 316 pohybů více než v roce 2006 (nárůst o 5 %). Nejvyšší počet pohybů (16 184) byl zaznamenán v červenci, nejnižší (11 753) v lednu. Ve srovnání s rokem 2006 byl maximální měsíční počet pohybů v roce 2007 o 2,7 % vyšší.

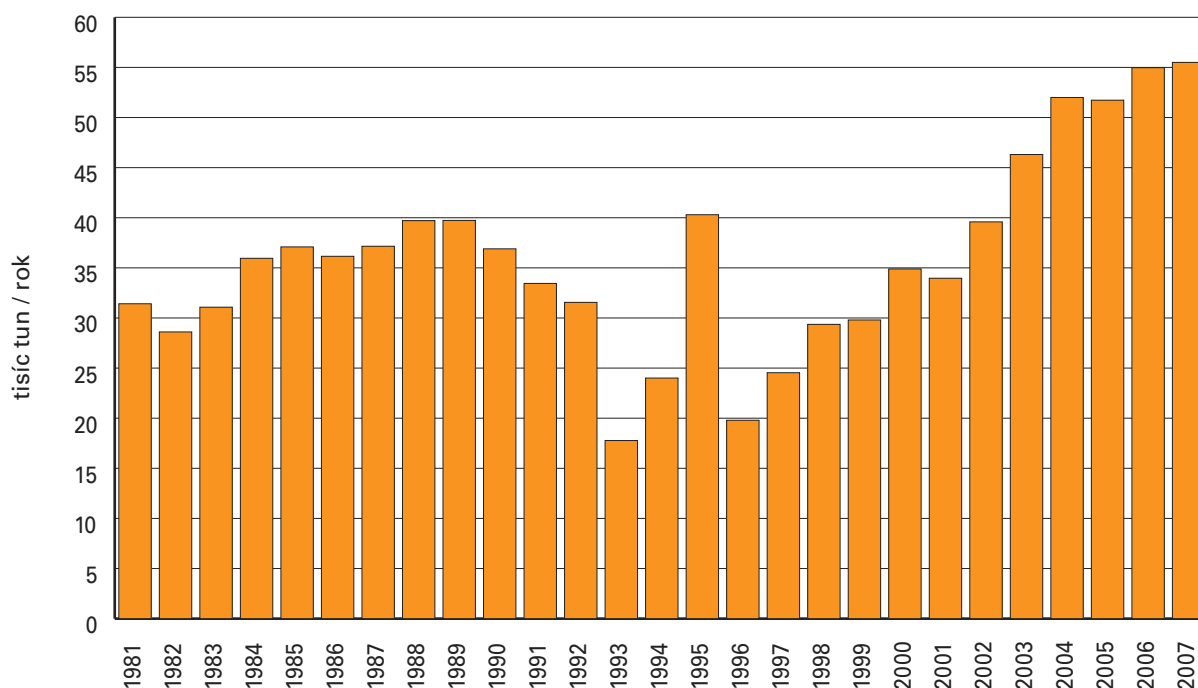
Po roce 1991, který byl v osobní přepravě nejslabším od roku 1982, začal počet odbavených cestujících prudce růst, takže již v roce 1993 byly překonány nejvyšší hodnoty předchozí historie letiště (cca 2,2 mil. cestujících/rok v letech 1978-79). Současně vzrůstají i počty pohybů letadel. V osobní dopravě lze také pozorovat mírný přesun zájmu cestujících do období mimo tradiční letní turistickou sezónu. Zatímco v roce 1990 činil podíl dvou prázdninových měsíců 25 % celoročního objemu, kolísá tento podíl v posledních letech okolo 22 % (2007 – 21,2 %).

Také přeprava nákladů stále vzrůstá a v roce 2005 byla poprvé v dlouhodobém průměru překročena hodnota nejvyššího průměrného výkonu dosažená v minulosti. Ve srovnání s léty 1981-90, kdy průměrný roční výkon činil 35,4 tis. t/rok, je průměr let 1998 – 2007 (42,8 tis. t/rok) již o 20,9 % vyšší.

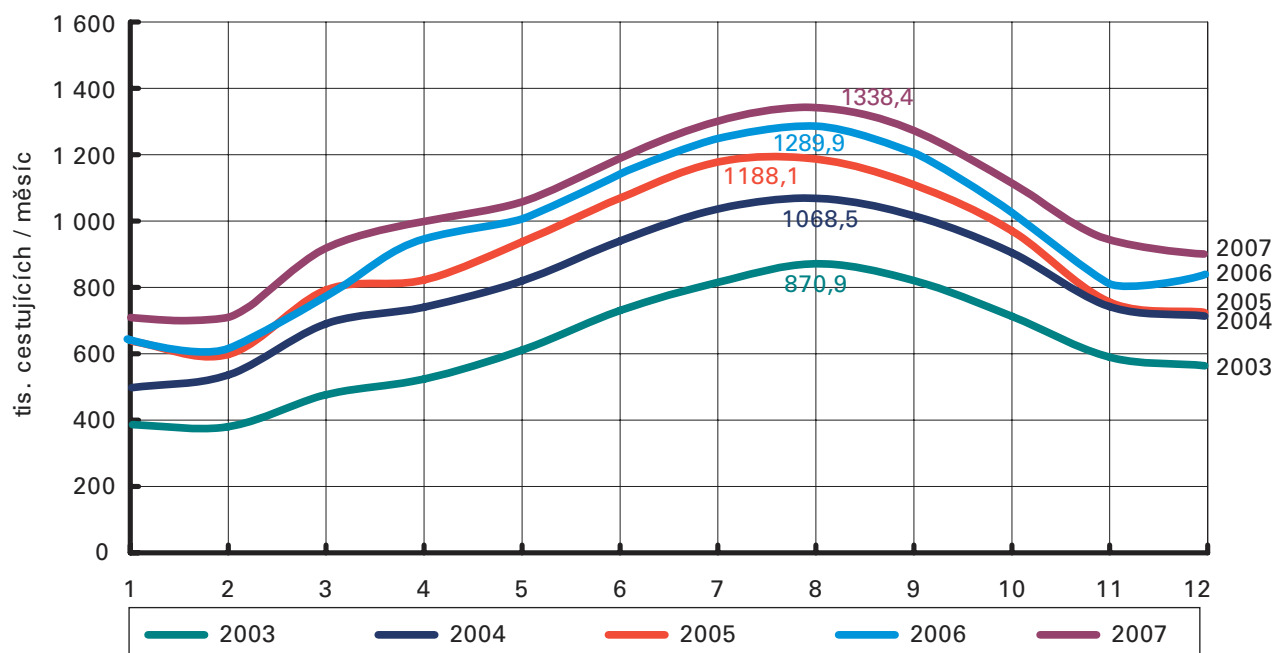
Vývoj výkonů letiště Praha – Ruzyně
Počty odbavených cestujících a pohybů letadel



Vývoj výkonů letiště Praha – Ruzyně
Odbavený náklad (zboží a pošta)

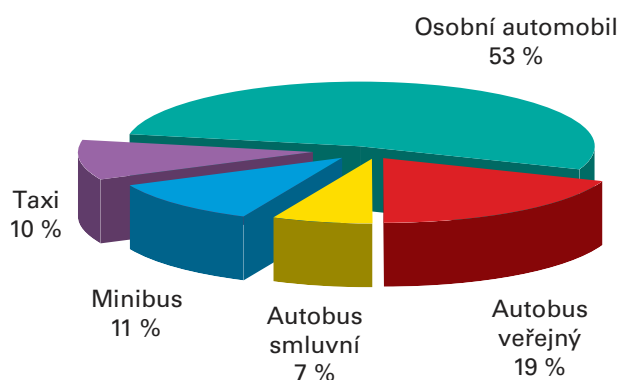


Měsíční počty cestujících odbavených na letišti Praha – Ruzyně v letech 2003 – 2007



Od centra města, kde je umístěn vnitroměstský terminál, je Letiště Praha vzdáno cca 11 km. Pro letecké cestující je spojení zajištěno speciální autobusovou dopravou a kromě toho i linkou Airport Express vedenou k železniční stanici Praha-Holešovice a navazující na provoz vlaků Pendolino v relaci Praha – Ostrava. Letiště dále obsluhují dvě rychlé linky městské autobusové dopravy směřující k konečným stanicím tras A a B metra v Dejvicích (A) a ve Zličíně (B), další autobusové linky Pražské integrované dopravy a projíždí zde i řada autobusových linek dálkové a regionální dopravy. K dispozici je taxi doprava provozovaná jednak osobními automobily, jednak minibusy a operuje zde řada půjčoven automobilů. Převažující podíl při zajišťování přepravy osob mezi letištěm a městem má individuální automobilová doprava.

Dělna přepravní práce u cest z letiště a na letiště Září 2007, pracovní den, 6-22 h



Stanice veřejné autobusové dopravy u Terminálu Sever 1

Celkový počet odstavných a parkovacích stání, která jsou v severní části areálu letiště pod správou Letiště Praha s. p. k dispozici veřejnosti a zaměstnancům, činil v roce 2007 necelých 5 300 stání. Kromě toho zde existují další parkoviště vyhrazená pro organizace, které mají na letišti svá pracoviště. Největší počet stání (přes 4 600) je pro veřejnost a zaměstnance k dispozici v parkovacích objektech A, C a D.

Většina stání je střednědobých a dlouhodobých, pro operativní obsluhu je k dispozici celkem 213 stání krátkodobých a přes 100 stání je určeno pro osoby imobilní. V jižní části areálu je pro veřejnost určeno 121 parkovacích míst, z toho 13 pro osoby se sníženou pohyblivostí, resp. omezenými orientačními schopnostmi.